



# Venue 8 Pro

دليل المستخدم



## الملاحظات، والتنبيهات، والتحذيرات

 ملاحظة: تشير الملاحظة إلى المعلومات الهامة التي تساعدك للاستمتاع بأفضل جهاز الكمبيوتر اللوحي.

 تنبيه: يشير التنبيه إلى احتمال حدوث تلف إلى الجهاز أو فقدان بيانات إذا لم يتم اتباع الإرشادات.

 تحذير: يشير التحذير إلى احتمال حدوث تلف في الممتلكات، أو إصابة شخصية، أو حدوث وفاة.

---

### © 2013 Dell Inc. جميع الحقوق محفوظة.

المعلومات في هذا المستند عرضة للتغيير بدون إخطار. يحظر بشكل تام إعادة إنتاج هذه المواد بأي شكل بدون تصريح مكتوب من شركة Dell Inc.

علامات تجارية مستخدمة في هذا النص: Dell<sup>TM</sup> وDell logo وVenue<sup>TM</sup> هي علامات تجارية لشركة Dell Inc.؛ Bluetooth<sup>®</sup> هي علامة تجارية مملوكة لشركة Bluetooth SIG, Inc. وتستخدم بواسطة Dell بموجب ترخيص؛ Apple هي علامة تجارية لشركة Apple Inc.، ومسجلة في الولايات المتحدة وبلدان أخرى. قد يتم استخدام علامات تجارية أو أسماء تجارية أخرى في هذا المستند للإشارة إلى الهيئات التي تمتلك هذه العلامات والأسماء أو منتجاتها. تخلي شركة Dell Inc. مسؤوليتها عن ملكية أية علامات تجارية أو أسماء تجارية خلاف تلك التي تمتلكها.

# المحتويات

## الميزات ٥

٨ ..... الملحقات

٩ ..... إعداد الجهاز اللوحي

٩ ..... شحن الكمبيوتر اللوحي

١١ ..... تشغيل الجهاز اللوحي

١٢ ..... إيقاف تشغيل الجهاز اللوحي

١٢ ..... إيقاف تشغيل الشاشة

١٣ ..... إدراج بطاقة microSD

١٤ ..... إزالة بطاقة microSD

١٥ ..... إدراج بطاقة Micro-SIM

١٦ ..... إزالة بطاقة Micro-SIM

١٧ ..... استخدام سماعات الرأس

١٨ ..... استخدام الجهاز اللوحي

١٨ ..... إعداد Wi-Fi

١٨ ..... إعداد نطاق عريض للمحمول

٢٠ ..... إعداد Bluetooth

٢١ ..... الإيماءات

٢٤ ..... توجيه الشاشة

٢٤ ..... شاشة بدء Windows 8

٢٧ ..... مزامنة الجهاز اللوحي

٢٨ ..... تحديث الجهاز اللوحي

٢٩ ..... عادة ضبط الجهاز اللوحي

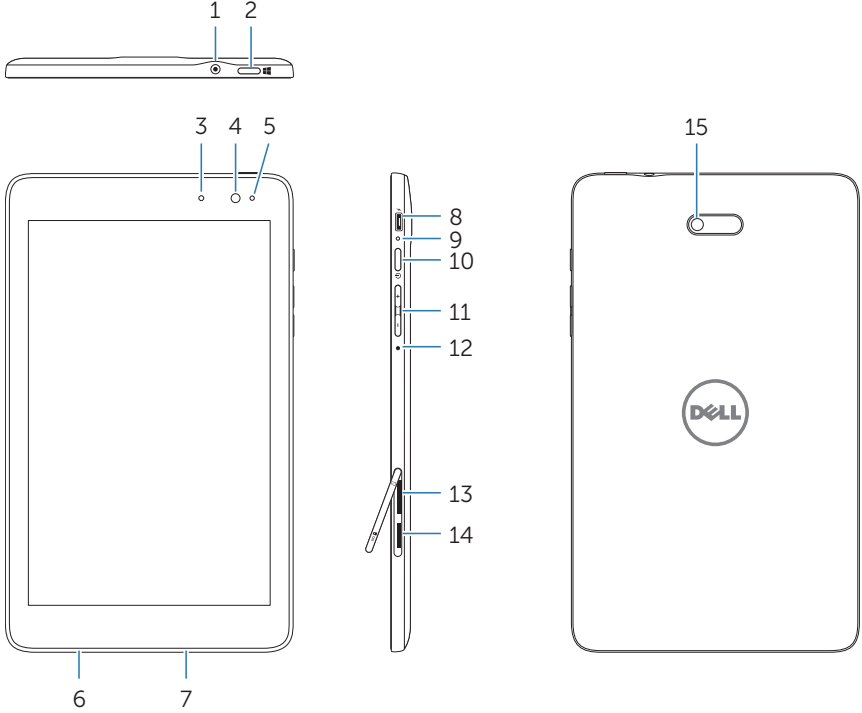
٣٠ ..... تنظيف الجهاز اللوحي

٣١ ..... استكشاف الأخطاء وإصلاحها

٣٥ ..... الاتصال بـ Dell

٣٦	..... تحديد مكان علامة الخدمة ورمز الخدمة السريعة
٣٧	..... المواصفات
٣٩	..... المسرد
٤٣	..... الفهرس


# الميزات





الميزة	الوظيفة
١ منفذ صوت (3.5 ملم)	توصيل مجموعة الرأس، أو سماعات الرأس، أو أجهزة الميكروفون، أو جهاز الصوت الآخر للاستمتاع بصوت الاستريو، أو التسجيل الصوتي، أو إجراء المكالمات.
٢ زر Windows	<ul style="list-style-type: none"> <li>• اضغط لفتح شاشة بدء Windows.</li> <li>• اضغط للوصول السريع إلى التطبيقات المستخدمة حديثاً أو الشاشة التي تم عرضها حديثاً.</li> </ul>

الميزة	الوظيفة
٣ ضوء الحالة	<ul style="list-style-type: none"> <li>• يضيء ليشير عند تفعيل الكاميرا الأمامية أو الكاميرا الخلفية.</li> <li>• يومض عند تشغيل الجهاز اللوحي أو عند إغلاقه.</li> </ul>
٤ الكاميرا الأمامية	<ul style="list-style-type: none"> <li>• التقاط صورة مشهد أمامي أو تسجيل فيديوهات.</li> <li>• الاستخدام عند إجراء مكالمات الفيديو.</li> </ul>
٥ مستشعر الضوء المحيط	يقوم بضبط سطوع الإضاءة الخلفية لشاشة العرض تلقائيًا وفقًا لمستويات الضوء المحيطة.
٦ ملصق علامة الخدمة	يوفر رمز الخدمة السريعة/علامة الخدمة اللازمة للاتصال بشركة Dell لخدمة العملاء أو الدعم الفني.
٧ السماعة	توفير مخرج للصوت.
٨ منفذ Micro-USB	<ul style="list-style-type: none"> <li>• توصيل مهابئ الطاقة المزود لتوصيل الجهاز اللوحي بالطاقة و شحن البطارية.</li> <li>• توصيل أجهزة USB، باستخدام قابس USB المتنقل الاختياري، لنقل البيانات، والموسيقى، والصور، والفيديوهات، وما إلى ذلك.</li> </ul>
٩ ضوء حالة البطارية	يشير إلى حالة شحن البطارية
١٠ زر الطاقة	<ul style="list-style-type: none"> <li>• اضغط مع الاستمرار لتشغيل الجهاز اللوحي أو إيقاف تشغيله.</li> <li>• اضغط لتشغيل شاشة العرض أو إيقاف تشغيلها.</li> </ul>
١١ أزرار الصوت	اضغط لزيادة/خفض الصوت.
١٢ الميكروفون	<ul style="list-style-type: none"> <li>• تسجيل الأصوات.</li> <li>• إدخال الصوت عند إجراء المكالمات باستخدام التطبيقات التي تعتمد على الويب.</li> </ul>

الميزة	الوظيفة
١٣ فتحة بطاقة Micro-SIM	أدخل بطاقة micro-SIM لاتصال محمول واسع النطاق.
١٤ فتحة بطاقة microSD	أدخل بطاقة micro-SIM لزيادة السعة التخزينية للكمبيوتر اللوحي.
١٥ الكاميرا الخلفية	التقاط الصور أو الفيديوهات.

ملاحظة: لا تدعم الكاميرا الأمامية خاصية التكبير/التصغير، أو تتبع الوجه، أو اللمس للتركيز. 

ملاحظة: تدعم الكاميرا الخلفية ميزة التركيز التلقائي المستمر واللمس للتركيز-، ولكنها لا تدعم خاصية التكبير/التصغير، أو تتبع الوجه. 

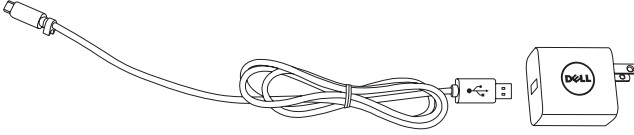
ملاحظة: لا يدعم منفذ micro-USB التوصيل بجهاز كمبيوتر، أو مشاركة الطاقة لأجهزة USB المتصلة. 

## الملحقات

يدعم الكمبيوتر اللوحي الملحقات التالية:

### مهايئ طاقة 10 وات وكابل micro-USB

توفير الطاقة للجهاز اللوحي وشحن البطارية.



### قلم ذو رأس رقيق (اختياري)

يسمح لك برسم الأشكال، أو تحديد العناصر والنص، أو تغيير الصفحات، أو كتابة المستندات أو توقيعها، فضلاً عن استخدام إيماءات اللمس على شاشة اللمس.



ملاحظة: يُباع القلم ذو الرأس الرفيع بشكل منفصل ولا يتم شحنه مع الجهاز اللوحي.





## إعداد الجهاز اللوحي

⚠️ تحذير: قبل البدء في أي إجراءات في هذا القسم، اقرأ معلومات الأمان التي تأتي مع الجهاز اللوحي. للحصول على معلومات أفضل الممارسات، راجع [dell.com/regulatory\\_compliance](http://dell.com/regulatory_compliance).

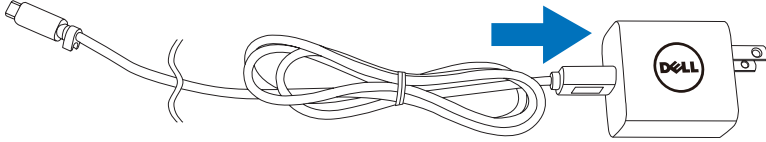
## شحن الكمبيوتر اللوحي

⚠️ تنبيه: قم بشحن البطارية في درجة الحرارة المحيطة من 0 درجة مئوية حتى 35 درجة مئوية.

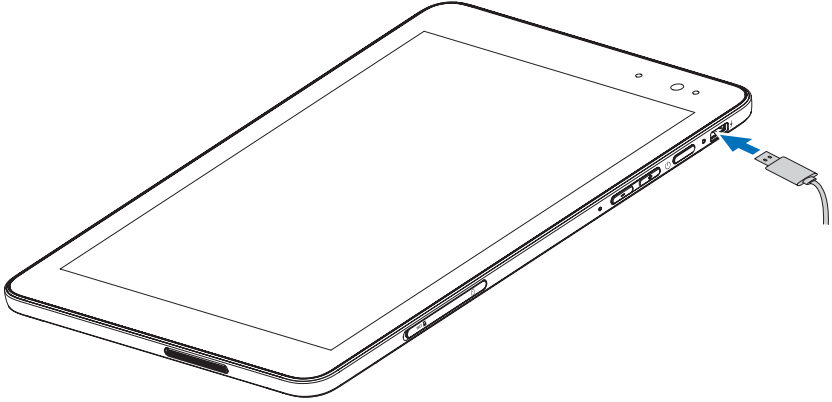
⚠️ تنبيه: استخدم مهائئ الطاقة المزود فقط لشحن الجهاز اللوحي. قد يؤدي استخدام مهائئات طاقة أو كابلات micro-USB غير المصرح بها إلى حدوث تلف شديد بالجهاز اللوحي.

✍️ ملاحظة: لا تكون البطارية مشحونة بالكامل عند فك حزمة الجهاز اللوحي.


١ توصيل كابل الطاقة في مهائئ الطاقة.



٢ توصيل كابل micro-USB بمنفذ micro-USB على الجهاز اللوحي.



٣ توصيل مهائى الطاقة بمخرج كهربائى و شحن الجهاز اللوحي حتى تصبح البطارية مشحونة بالكامل.

ملاحظة: تستغرق البطارية الفارغة تمامًا 4 ساعات تقريبًا لشحنها بالكامل. 

يمكنك التحقق من حالة شحن بطارية لجهاز اللوحي من:

ضوء شحن البطارية الموجود على الجانب الأيمن للجهاز اللوحي:

حالة مؤشر LED	الوصف
أبيض فقط	جار شحن البطارية.
كهرماني فقط	الجهاز اللوحي قيد التشغيل أو في وضع الاستعداد، والبطارية منخفضة.
إيقاف التشغيل	لا يتم شحن البطارية أو تم شحن البطارية بالكامل.
كهرماني وامض	البطارية منخفضة للغاية ولا تحتوي على شحن كافي لتشغيل الجهاز. وعند الضغط على زر الطاقة في هذه الحالة، يضيء ضوء شحن البطارية لثانيتين ومن ثم يتم إيقاف التشغيل.

يتم عرض رمز البطارية على الشاشة:

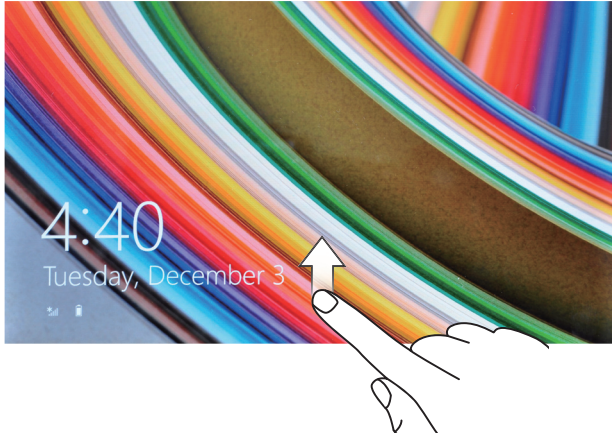
رمز البطارية	الوصف
	الجهاز اللوحي متصل بمزود الطاقة والبطارية مشحونة بالكامل.
	الجهاز اللوحي متصل بمزود الطاقة و جار شحن البطارية.
	يعمل الجهاز اللوحي على طاقة البطارية ولا يتم شحن البطارية.
	يعمل الجهاز اللوحي على طاقة البطارية وشحن البطارية منخفض.
	يعمل الجهاز اللوحي على طاقة البطارية وشحن البطارية منخفض للغاية.

## تشغيل الجهاز اللوحي

عند تشغيل الجهاز اللوحي للمرة الأولى، يجب عليك إنهاء إعداد Windows لبدء استخدام الجهاز اللوحي. للحصول على مزيد من المعلومات، راجع دليل التشغيل السريع.

- ١ اضغط مع الاستمرار على زر الطاقة لمدة ثانيتين لتشغيل الجهاز اللوحي. تظهر شاشة القفل.
- ٢ اسحب لأعلى بإصبعك من أسفل شاشة العرض للتبديل إلى شاشة تسجيل الدخول، ومن ثم إدخال كلمة المرور لتسجيل الدخول إلى Windows.

ملاحظة: إذا لم يتم تمكين شاشة تسجيل الدخول، تظهر شاشة البدء بعد شاشة القفل.





عند عرض شاشة بدء تشغيل Windows يكون الجهاز اللوحي جاهز للاستخدام.

## إيقاف تشغيل الجهاز اللوحي

استخدام زر الطاقة:

- ١ اضغط مع الاستمرار على زر الطاقة لمدة لا تقل عن 4 ثواني.
  - ٢ اسحب شاشة تأكيد الإغلاق لأسفل إلى حافة أسفل شاشة العرض لإيقاف تشغيل الجهاز اللوحي.
- استخدام الرموز:



- ١ اسحب من الحافة اليمنى لشاشة العرض للوصول إلى الرموز.
- ٢ المس الإعدادات  ← الطاقة  ← إيقاف التشغيل لإيقاف تشغيل الكمبيوتر اللوحي.

## إيقاف تشغيل الشاشة

استخدام زر الطاقة:

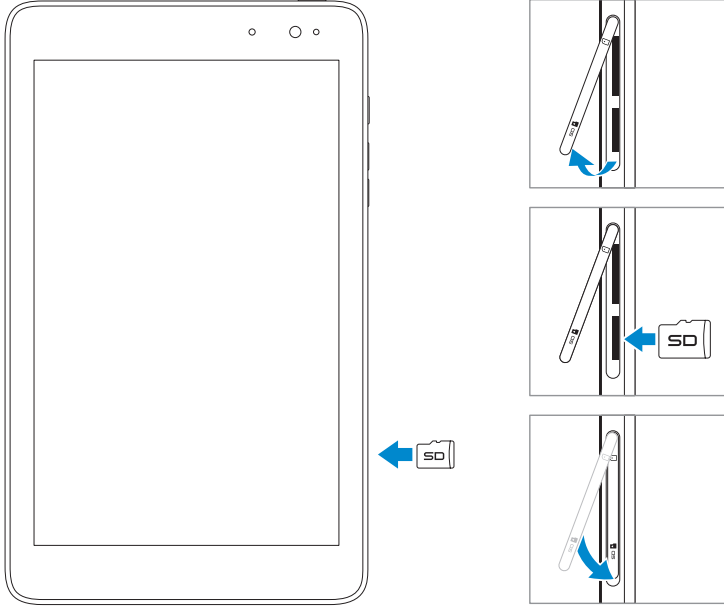
اضغط على زر الطاقة لإيقاف تشغيل الشاشة.

استخدام الرموز:

- ١ اسحب من الحافة اليمنى لشاشة العرض للوصول إلى الرموز.
  - ٢ المس الإعدادات  ← الطاقة  ← سكون لإيقاف تشغيل الشاشة.
- ملاحظة: إذا كان الجهاز اللوحي في حالة الاستعداد (الجهاز اللوحي قيد التشغيل، ولكن تم إيقاف تشغيل الشاشة)، اضغط على زر الطاقة أو زر Windows مرة واحدة لتشغيل الشاشة.



## إدراج بطاقة microSD




- ١ فتح غطاء الفتحة.
- ٢ قم بمحاذاة بطاقة microSD بحيث تكون الأسنان متجهة نحو فتحة البطاقة ومتجهة نحو خلف الكمبيوتر اللوحي.
- ٣ ادفع بطاقة microSD داخل فتحة البطاقة.
- ٤ إغلاق غطاء الفتحة.


## إزالة بطاقة microSD



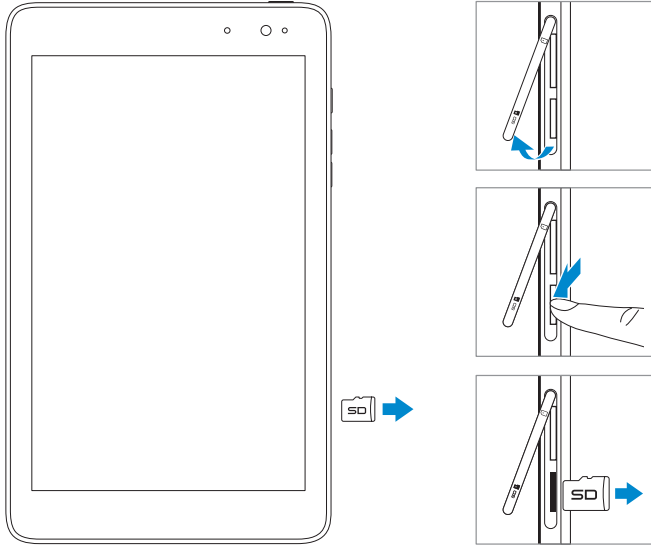
تنبيه: قد يؤدي إزالة بطاقة microSD وهي قيد الاستخدام إلى فقدان البيانات أو يتسبب في أخطاء بالتطبيقات. تأكد من اكتمال جميع عمليات الحفظ على بطاقة microSD قبل إزالة بطاقة microSD.

- ١ انقر فوق إطار سطح المكتب للدخول إلى وضع سطح المكتب.
- ٢ المس إزالة الأجهزة بأمان  في منطقة الإشعارات في الجانب الأسفل الأيمن للشاشة.

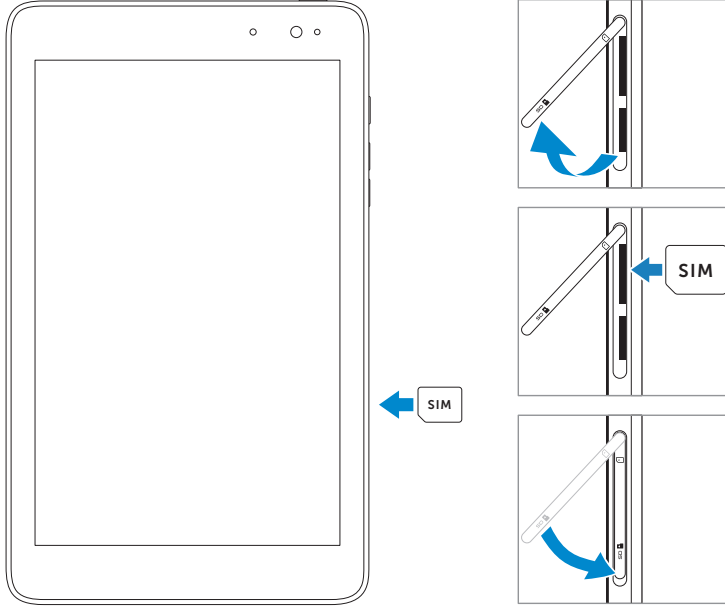



ملاحظة: إذا لم ترى إزالة الأجهزة بأمان , انقر فوق إظهار الرموز المخفية لعرض جميع الرموز في منطقة الإشعارات.

- ٣ انقر فوق إخراج بطاقة ذاكرة SD. تظهر رسالة تأكيد أنه يمكن إزالة بطاقة microSD بأمان. عند ظهور رسالة تحذير تفيد بأنه لا يمكن إزالة بطاقة microSD، تأكد من اكتمال جميع عمليات نقل البيانات المرتبطة بطاقة microSD.
- ٤ فتح غطاء الفتحة.
- ٥ اضغط على بطاقة microSD لتحريرها.
- ٦ اسحب البطاقة للخارج بعد خروجها من فتحة بطاقة microSD.




## إدراج بطاقة Micro-SIM

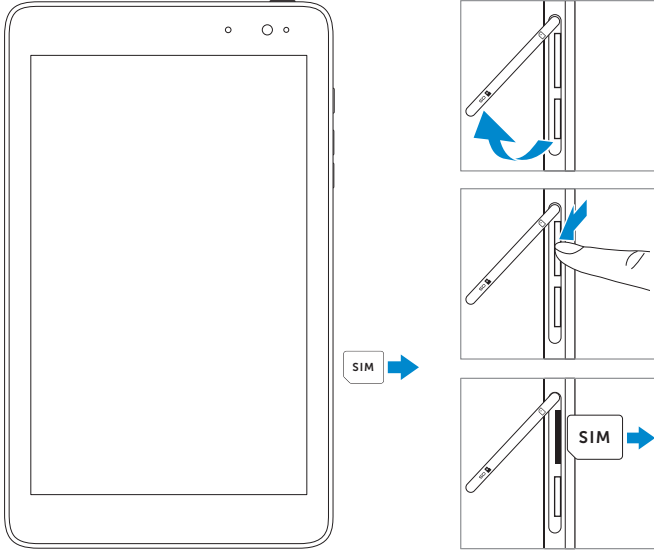


تنبيه: قد يؤدي إدراج بطاقة SIM غير متوافقة، مثل بطاقة nano-SIM، داخل فتحة بطاقة micro-SIM إلى تلف البطاقة أو الكمبيوتر اللوحي، وتلف البيانات المخزنة على البطاقة. 

- ١ فتح غطاء الفتحة.
- ٢ قم بمحاذاة بطاقة micro-SIM بحيث تكون الأسنان متجهة نحو فتحة البطاقة ومتجهة نحو خلف الكمبيوتر اللوحي.
- ٣ ادفع بطاقة micro-SIM داخل فتحة البطاقة.
- ٤ إغلاق غطاء الفتحة.

ملاحظة: تأكد من إدخال بطاقة micro-SIM بالكامل في فتحة البطاقة. 

## إزالة بطاقة Micro-SIM



⚠ تنبيه: قد يؤدي إزالة بطاقة micro-SIM عند تشغيل الكمبيوتر اللوحي إلى فقدان البيانات أو تلف البطاقة. تأكد من إيقاف تشغيل الكمبيوتر اللوحي أو تعطيل اتصالات الشبكة.

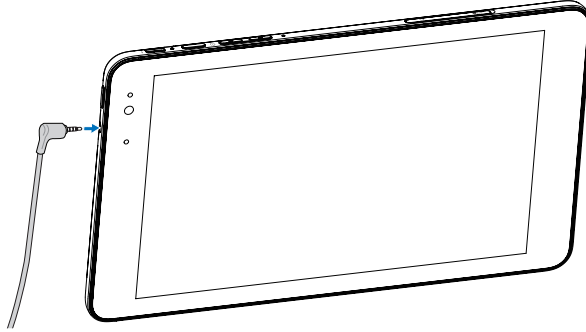
- ١ إيقاف تشغيل الجهاز اللوحي. للحصول على مزيد من المعلومات حول إيقاف تشغيل الجهاز اللوحي، راجع [إيقاف تشغيل الجهاز اللوحي](#).
- ٢ فتح غطاء الفتحة.
- ٣ اضغط على بطاقة micro-SIM لتحريرها.
- ٤ اسحب البطاقة للخارج بعد خروجها من فتحة بطاقة micro-SIM.



## استخدام سماعات الرأس

يمكنك توصيل سماعة رأس أو سماعات رأس بمنفذ صوت الجهاز اللوحي.

تحذير: يمكن أن يؤدي الاستماع إلى الموسيقى المرتفعة لفترات طويلة إلى فقدان السمع. ⚠️



١ توصيل سماعات الرأس بمنفذ الصوت (3.5 ملم) الموجود على الجهاز اللوحي.

٢ إدخال سماعات الأذن في الأذن وضبط مستوى الصوت للحصول على مستوى ملائم ومريح.



ملاحظة: عند توصيل جهاز صوت بمقيس الصوت مقياس 3.5 ملم، يتم كتم صوت السماعات المدمجة على جهازك اللوحي تلقائيًا. 📌

تنبيه: لمنع تلف سماعات الرأس عند فصلها من الجهاز اللوحي، اسحب الموصل وليس الكابل. ⚠️

# استخدام الجهاز اللوحي

## إعداد Wi-Fi



تشغيل إيقاف تشغيل Wi-Fi:



- ١ اسحب من الحافة اليمنى لشاشة العرض للوصول إلى الرموز.
- ٢ المس الإعدادات  ← رمز الشبكة .
- ٣ اسحب رمز Wi-Fi لليسار أو اليمين لتشغيل Wi-Fi أو إيقاف تشغيله.  
الاتصال بشبكة:

- ١ اسحب من الحافة اليمنى لشاشة العرض للوصول إلى الرموز.
- ٢ المس الإعدادات  ← رمز الشبكة .
- ٣ حدد شبكة متاحة من القائمة وانقر فوق اتصال.

## إعداد نطاق عريض للمحمول

تشغيل/إيقاف تشغيل النطاق العريض للمحمول:

- ١ اسحب من الحافة اليمنى لشاشة العرض للوصول إلى الرموز.
- ٢ المس الإعدادات  ← رمز الشبكة .
- ٣ اسحب رمز نطاق عريض للمحمول لليسار أو اليمين لتشغيل نطاق عريض للمحمول أو إيقاف تشغيله.  
الاتصال بشبكة نطاق عريض للمحمول:

- ١ تأكد من إدخال بطاقة micro-SIM نشطة في الكمبيوتر اللوحي. للحصول على مزيد من المعلومات حول إدراج بطاقة micro-SIM، راجع إدراج بطاقة Micro-SIM.
- ٢ اسحب من الحافة اليمنى لشاشة العرض للوصول إلى الرموز.
- ٣ المس الإعدادات  ← رمز الشبكة .

٤ المس رمز مشغل النطاق العريض للمحمول والمس اتصال. يتم عرض استخدام البيانات التقريبي بمجرد تشغيل شبكة النطاق العريض للمحمول.




**تنبيه:** وفقاً لإعداد بطاقة SIM، قد يطلب منك إدخال رمز PIN لإلغاء قفل البطاقة والاتصال بالشبكة. إذا أدخلت رمز PIN غير صحيح، سيتم حظر اتصال النطاق العريض للمحمول.

**ملاحظة:** حدد الاتصال تلقائياً إذا كنت تريد توصيل الكمبيوتر اللوحي بالنطاق العريض للمحمول تلقائياً في كل مرة يبدأ فيها الكمبيوتر اللوحي.

**ملاحظة:** عندما يتوفر كلاً من اتصالات Wi-Fi والنطاق العريض للمحمول، يمنح الكمبيوتر اللوحي الأولوية لشبكات Wi-Fi. إذا كنت ترغب في دفع الكمبيوتر اللوحي للاتصال بشبكة النطاق العريض للمحمول، فأوقف تشغيل Wi-Fi. للحصول على المزيد من المعلومات حول إيقاف تشغيل Wi-Fi، راجع إعدادات Wi-Fi.

## إعداد Bluetooth


تشغيل/إيقاف تشغيل Bluetooth:

- ١ اسحب من الحافة اليمنى لشاشة العرض للوصول إلى الرموز.
- ٢ المس الإعدادات  ← تغيير إعدادات الكمبيوتر الشخصي ← الكمبيوتر الشخصي والأجهزة ← Bluetooth.
- ٣ اسحب رمز Bluetooth لليسار أو اليمين لتشغيل Bluetooth أو إيقاف تشغيله.

الاقتران مع أجهزة تمكن Bluetooth:

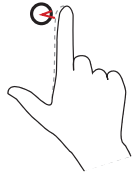

ملاحظة: لا يتم دعم اتصال Bluetooth بين الكمبيوتر اللوحي وأجهزة Apple. 

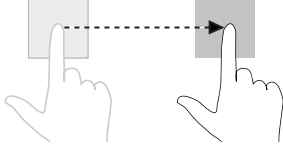
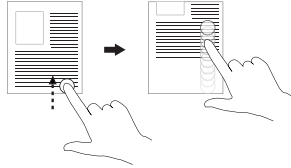
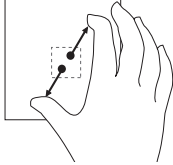
- ١ اسحب من الحافة اليمنى لشاشة العرض للوصول إلى الرموز.
- ٢ المس الإعدادات  ← تغيير إعدادات الكمبيوتر الشخصي ← الكمبيوتر الشخصي والأجهزة ← Bluetooth.
- ٣ حدد جهاز Bluetooth الذي ترغب في اقترانه مع قائمة الأجهزة المتاحة والمس اقتران.
- ٤ إذا احتجت إلى ذلك، تحقق أن كلمة مرور Bluetooth التي تظهر في كل من الكمبيوتر اللوحي والجهاز الذي يُمكن Bluetooth متماثلة.
- ٥ تأكد من اقتران كلاً من الكمبيوتر اللوحي والجهاز.

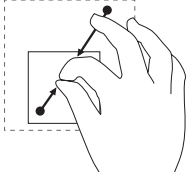
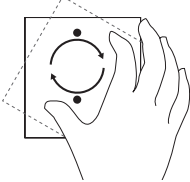
ملاحظة: بمجرد اقتران جهاز بنجاح مع الكمبيوتر اللوحي، يتصل تلقائيًا بالكمبيوتر اللوحي عند تمكين Bluetooth في كل من الكمبيوتر اللوحي والجهاز. 

## الإيماءات

يتميز الجهاز اللوحي بشاشة عرض متعددة اللمس. يمكنك لمس الشاشة لتشغيل الجهاز اللوحي.


إيماءات الأصابع	تسمح لك بـ:
<p><b>اللمس</b> انقر برفق على شاشة العرض باستخدام طرف إصبعك.</p> 	<ul style="list-style-type: none"><li>• حدد العناصر على الشاشة، بما في ذلك الخيارات، والمدخلات، والصور، والرموز.</li><li>• بدء التطبيقات.</li><li>• المس الأزرار الموجودة على الشاشة.</li><li>• أدخل النص باستخدام لوحة المفاتيح المعروضة على الشاشة.</li></ul>
<p><b>اللمس مع الاستمرار</b> المس مع الاستمرار بإصبعك على شاشة العرض.</p> 	<ul style="list-style-type: none"><li>• عرض معلومات مفصلة حول عنصر.</li><li>• فتح قائمة السياق لعنصر لتنفيذ المزيد من الإجراءات.</li></ul>

تسمح لك بـ:	إيماءات الأصابع
<p>نقل العناصر مثل الصور والرموز الموجودة على الشاشة.</p>	<p><b>سحب</b></p> <ol style="list-style-type: none"> <li>اللمس مع الاستمرار بإصبعك على عنصر على الشاشة.</li> <li>الحفاظ على ملامسة إصبعك للشاشة، تحريك طرف إصبعك للمكان الذي تريده.</li> <li>اسحب إصبعك خارج الشاشة لإفلات العنصر في المكان الذي تريده.</li> </ol> 
<ul style="list-style-type: none"> <li>التمرير في شاشة البدء، وصفحات الويب، والقوائم، والمدخلات، والصور، وجهات الاتصال، وما إلى ذلك.</li> <li>إغلاق تطبيق (اسحب التطبيق لأسفل شاشة العرض).</li> </ul>	<p><b>السحب أو التمرير</b></p> <p>حرك إصبعك في اتجاه عمودي أو أفقي على شاشة العرض.</p> 
<p>تكبير عرض صورة أو صفحة ويب.</p>	<p><b>التكبير</b></p> <p>لمس الشاشة بإصبعين ومن ثم تحريك إصبعك بعيداً.</p> 





<p>تسمح لك بـ:</p>	<p>إيماءات الأصابع</p>
<p>تصغير عرض صورة أو صفحة ويب.</p>	<p>تصغير اللمس الشاشة بإصبعين ومن ثم تقريب إصبعيك.</p> 
<p>تدوير عنصر بزاوية 90 درجة.</p>	<p>التدوير المس شاشة العرض بإصبعين أو أكثر ومن ثم حرك أصابعك في اتجاه عقارب الساعة أو عكس عقارب الساعة.</p> 

## توجيه الشاشة

للاستمتاع بتجربة مشاهدة مثالية، يتغير توجيه الشاشة تلقائيًا لشكل العرض الأفقي أو الرأسي وفقًا لكيفية حمل الجهاز اللوحي. يمكنك تعطيل الاستدارة التلقائية للشاشة وقفل الشاشة في الوضع الأفقي أو الرأسي.

 ملاحظة: قد لا تدعم بعض التطبيقات الاستدارة التلقائية للشاشة وقد تم تصميمها للعمل في اتجاه واحد.

### قفل استدارة الشاشة

- 1 تغيير الشاشة إلى الاستدارة المطلوبة
- 2 اسحب من الحافة اليمنى لشاشة العرض للوصول إلى الرموز.
- 3 المس الإعدادات  ← الشاشة .
- 4 انقر فوق  للتبديل إلى قفل توجيه الشاشة، أو انقر فوق  للتبديل إلى إلغاء قفل استدارة الشاشة.


## شاشة بدء Windows 8

تعرض شاشة بدء Windows 8 قائمة من الإطارات الافتراضية والإطارات المباشرة المخصصة، والتي تعمل كاختصارات للتطبيقات المثبتة.

يتم تغيير وتحديث الإطارات المباشرة الموجودة على شاشة البدء في الوقت الفعلي لعرض تحديثات الأخبار والرياضة، وتحديثات الطقس، وموجزات الشبكات الاجتماعية، وما إلى ذلك.

يمنحك الإطار المعتمد على واجهة المستخدم الوصول المباشر إلى التطبيقات المستخدمة حديثًا، ورسائل البريد الإلكتروني والصور، والفيديوهات، وجهات الاتصال، والتحديثات من مواقع الشبكات الاجتماعية، ومواقع الويب التي يتم عرضها بشكل متكرر. يمكنك إضافة تطبيقاتك المفضلة كإطارات لتخصيص شاشة البدء.

كما يمكنك أيضًا إضفاء طابعك الشخصي على شاشة البدء من خلال إعداد صورتك المفضلة كخلفية للشاشة.

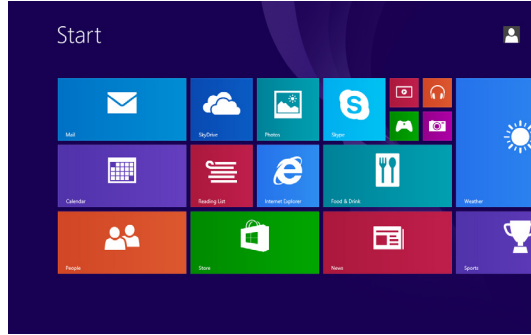
 ملاحظة: يمكن إضافة الإطارات المباشرة أو حذفها باستخدام خيارات الإضافة إلى شريط المهام (⊕)، أو إضافة إلى البدء (⊖) أو إلغاء من البدء (⊗).




## الوصول إلى شاشة البدء

عند تشغيل جهاز الكمبيوتر لنظام التشغيل Windows، تظهر شاشة البدء بشكل افتراضي. للوصول إلى شاشة البدء من أي نافذة أخرى أو تطبيق، استخدم أي من الطرق التالية.

- الضغط على الزر Windows.
- اسحب من الحافة اليمنى لشاشة العرض للوصول إلى الرموز، ومن ثم انقر فوق رمز البدء .



إذا كنت في شاشة البدء، ينقلك الضغط على رمز البدء  إلى التطبيق الأكثر استخدامًا حديثًا أو الشاشة الأكثر عرضًا حديثًا.

ملاحظة: وظيفة رمز البدء  هي نفس وظيفة الزر Windows.

## السحب للييسار

- اسحب من الحافة اليمنى لشاشة العرض لعرض الرموز. توفر لك الرموز الوصول إلى أوامر النظام، مثل خيارات البدء، والبحث، والمشاركة، والأجهزة، والإعدادات.
- من شاشة البدء، عند السحب للييسار حتى تصل إلى نهاية عرض الإطار يتم عرض رمز التطبيقات (↓). انقر فوق رمز التطبيقات لعرض قائمة أبداعية بجميع التطبيقات المثبتة على الجهاز اللوحي الخاص بك.

## السحب لليمين

- اسحب بسرعة من الحافة اليسرى للشاشة للتبديل إلى التطبيقات قيد التشغيل حاليًا.
- اسحب ببطء من الحافة اليسرى للشاشة لعرض صورًا مصغرة للتطبيقات المفتوحة.
- اسحب للداخل والخارج من الحافة اليسرى على الشاشة لعرض قائمة بالتطبيقات الأكثر استخدامًا مؤخرًا.

## السحب لأعلى/أسفل



- من شاشة البدء، اسحب من الحافة العلوية أو السفلى للشاشة لعرض الرمز **تخصيص** (⊞). انقر فوق **تخصيص** لتنظيم الإطارات على شاشة البدء.
- اسحب من أعلى تطبيق لأسفله لإغلاق التطبيق.

للحصول على مزيد من المعلومات حول استخدام شاشة بدء Windows 8، راجع [dell.com/windows8](http://dell.com/windows8).

# مزامنة الجهاز اللوحي

## استخدام حساب Microsoft

إذا كان جهاز الكمبيوتر يحتوي على نظام تشغيل Microsoft Windows 8/8.1 مثبت، يمكنك مزامنة إعدادات مستخدم الجهاز اللوحي مع الكمبيوتر الخاص بك باستخدام حساب Microsoft. عند تسجيل الدخول باستخدام حساب Microsoft على الجهاز اللوحي، يتم مزامنة إعداداتك بما في ذلك سجل متصفح الإنترنت، وإعدادات التطبيقات، والملفات الشخصية، مع أجهزة الكمبيوتر الشخصية وأجهزة الكمبيوتر اللوحية التي تعمل بنظام التشغيل Windows 8/8.1 التي تستخدم فيها حساب Microsoft.

- 1 على الجهاز اللوحي، قم بالوصول إلى الرموز وانقر على الإعدادات  ← تغيير إعدادات جهاز الكمبيوتر الشخصي ← الحسابات ← حسابك ← الاتصال بحساب Microsoft لتبديل الحساب المحلي لجهاز الكمبيوتر إلى حساب Microsoft.
- 2 انقر على الإعدادات  ← تغيير إعدادات الكمبيوتر الشخصي ← SkyDrive ← إعدادات المزامنة لعرض خيارات مزامنة بياناتك والإعدادات.


## نسخ الموسيقى والصور والفيديوهات


- 1 قم بتوصيل الجهاز اللوحي بجهاز تخزين USB باستخدام كابل تحويل micro-USB إلى USB قياسي، ومن ثم نقل الملفات إلى أو من جهاز تخزين USB.
  - 2 بعد نقل الملفات، استخدم معالج إزالة الأجهزة بأمان لإزالة جهاز تخزين USB.
-  ملاحظة: يُباع كابل تحويل micro-USB إلى USB قياسي منفصلاً ولا يتم شحنه مع الجهاز اللوحي.
-  ملاحظة: كما يمكن مشاركة الملفات مع جهاز آخر عبر Bluetooth. قبل نقل الملفات، تأكد من تمكين Bluetooth في كل من الكمبيوتر اللوحي والجهاز المقترن، وأن الكمبيوتر اللوحي متوافق مع الجهاز الذي يُمكن Bluetooth. للحصول على مزيد من المعلومات حول إقران أجهزة Bluetooth، راجع إعداد Bluetooth. لمعرفة تفاصيل نقل الملفات ومدى توافق Bluetooth، يرجى الرجوع إلى مستندات البرنامج في كلا الجهازين.


## تحديث الجهاز اللوحي

يؤدي تحديث الجهاز اللوحي إلى إعادة نظام التشغيل Windows إلى إعدادات ضبط المصنع الأصلية دون حذف أي من الملفات الشخصية، أو التطبيقات المثبتة من متجر Windows، أو الإعدادات ذات الطابع الشخصي.


لاستعادة الجهاز اللوحي:

- ١ اسحب من الحافة اليمنى لشاشة العرض للوصول إلى الرموز.
- ٢ المس الإعدادات  ← تغيير إعدادات الكمبيوتر الشخصي ← تحديث واستعادة ← استعادة.
- ٣ اللمس البدء أسفل تحديث جهاز الكمبيوتر الشخصي دون التأثير على ملفاتي.
- ٤ اقرأ التحذير والمس التالي.

 **ملاحظة:** يتم إعادة تثبيت التطبيقات المثبتة من متجر Windows تلقائيًا بعد اكتمال التحديث. يتم إزالة التطبيقات التي تم تثبيتها من مصادر أخرى بخلاف متجر Windows ويجب تثبيتها يدويًا. يتم إنشاء قائمة بالتطبيقات التي تم إزالتها خلال هذه العملية على سطح المكتب بعد اكتمال العملية.


 **ملاحظة:** بعد إعادة تحديث الكمبيوتر اللوحي، يتم إعادة تثبيت التطبيقات التي تم تثبيتها من متجر Windows تلقائيًا باستخدام النطاق العريض للمحمول أو اتصال إنترنت Wi-Fi. لتقليل استهلاك البيانات في اتصال النطاق العريض ومنع التكاليف الزائدة من المشغل، يوصى بشدة إيقاف تشغيل النطاق العريض للمحمول وإعادة تثبيت التطبيقات باستخدام اتصال Wi-Fi. للحصول على مزيد من المعلومات حول إيقاف تشغيل اتصال النطاق العريض للمحمول، راجع إعداد النطاق العريض للمحمول.

## عادة ضبط الجهاز اللوحي

تنبيه: يقوم إعادة ضبط الجهاز اللوحي بمسح جميع البيانات من على الجهاز اللوحي، بما في ذلك إعدادات الحساب والتطبيقات والموسيقى والصور والملفات وما إلى ذلك. تأكد من أخذ نسخة احتياطية من جميع البيانات المطلوبة قبل المتابعة. 

إعاد ضبط الكمبيوتر اللوحي يعيد Windows إلى إعدادات المصنع الأصلية.

لاستعادة الجهاز اللوحي:

- ١ اسحب من الحافة اليمنى لشاشة العرض للوصول إلى الرموز.
- ٢ المس الإعدادات  ← تغيير إعدادات الكمبيوتر الشخصي ← تحديث واستعادة ← استعادة.
- ٣ المس البدء أسفل إزالة كل شيء وإعادة تثبيت Windows.
- ٤ اقرأ التحذير والمس التالي.

## تنظيف الجهاز اللوحي

⚠ **تنبيه:** قبل تنظيف الجهاز اللوحي، قم بفصل جميع الكابلات وإيقاف تشغيل الجهاز اللوحي. قم بتنظيف الجهاز اللوحي باستخدام قطعة قماش مبللة بالماء. لا تستخدم منظفات سائلة أو غازية، والتي تحتوي على مواد قابلة للاشتعال.

⚠ **تنبيه:** لتجنب تلف الجهاز اللوحي أو شاشة العرض، لا تقم برش محلول تنظيف مباشرة على شاشة العرض. استخدم فقط المنتجات المصممة خصيصًا لتنظيف شاشات العرض واتبع الإرشادات المضمنة مع المنتج.

⚠ **تنبيه:** لا تنظف لوحة المفاتيح (تباع بشكل منفصل) باستخدام قماش مبلل.

١ إيقاف تشغيل الجهاز اللوحي. للحصول على مزيد من المعلومات حول إيقاف تشغيل الجهاز اللوحي، راجع **إيقاف تشغيل الجهاز اللوحي**.

٢ فصل أي أجهزة مرفقة، وسماعات الرأس، وسماعات من الجهاز اللوحي ومن المخرج الكهربائي.

٣ بلل قطعة قماش ناعمة خالية من الوبر بالماء أو بمنظف شاشة العرض، وامسح سطح الجهاز اللوحي حتى يصبح نظيفًا. لا تدع الماء الموجود بقطعة القماش يتسرب إلى منافذ أو أزرار الجهاز اللوحي.

# استكشاف الأخطاء وإصلاحها

## مشكلة البطارية

المشكلات	الأسباب المحتملة	الحلول المحتملة
لا يتم شحن البطارية		<p>١ تحقق من الكابل والموصلات ومهايئ طاقة Dell لضمان الاتصال الصحيح.</p> <p>٢ تحقق من عمل المأخذ الكهربائي الحائطي بتوصيل جهاز آخر.</p>
	درجة حرارة الكمبيوتر اللوحي أقل من 0SDgr درجة مئوية (32 فهرنهايت) أو أعلى من 35 SDgr درجة مئوية (95 فهرنهايت).	قم بشحن البطارية في درجة الحرارة المحيطة بين 0 درجة مئوية حتى 35 درجة مئوية (32 فهرنهايت إلى 95 فهرنهايت)
	تلف البطارية أو مهايئ الطاقة.	اتصل ببياع Dell المخول لاستبدال البطارية أو مهايئ الطاقة.
يتم استهلاك البطارية بسرعة حتى عندما يكون الجهاز اللوحي في وضع الاستعداد	إذا لم يكن الجهاز اللوحي في نطاق شبكة يمكنه الاتصال به، يستمر الجهاز اللوحي في إرسال إشارات لتحديد محطة أساسية وتتنفذ البطارية.	<ul style="list-style-type: none"> <li>إيقاف تشغيل الجهاز اللوحي بشكل مؤقت.</li> <li>قم بنقل الجهاز اللوحي في نطاق شبكة يمكنه الاتصال بها، أو قم بإيقاف تشغيل اتصال الشبكة اللاسلكية على الجهاز اللوحي.</li> </ul>

## مشكلة في النظام

المشكلات	الأسباب المحتملة	الحلول المحتملة
لا يتم تشغيل الجهاز اللوحي	البطارية فارغة تمامًا.	١ قم بشحن الجهاز اللوحي لمدة 4 ساعات على الأقل. ٢ اضغط مع الاستمرار على زر الطاقة لمدة لا تقل عن ثانيتين.
لا يتم إيقاف تشغيل الجهاز اللوحي		اضغط مع الاستمرار على زر الطاقة لمدة 10 ثوانٍ لإجراء إيقاف تشغيل إجباري.
الجهاز اللوحي مقفل		اضغط مع الاستمرار على زر الطاقة لمدة 10 ثوانٍ لإجراء إيقاف تشغيل إجباري.
لا يستجيب الجهاز اللوحي أو يستجيب بشكل غير متوقع		١ إعادة تشغيل الجهاز اللوحي. راجع إيقاف تشغيل الجهاز اللوحي وتشغيل الجهاز اللوحي.. ٢ تحديث الجهاز اللوحي. راجع إعادة ضبط الجهاز اللوحي.. ٣ اتصل بخدمة دعم Dell. راجع <a href="http://dell.com/support">dell.com/support</a>
يتعذر الجهاز اللوحي في التمهيد إلى نظام التشغيل Windows		اتصل بخدمة دعم Dell. راجع <a href="http://dell.com/support">dell.com/support</a>
لا يعمل النظام أو ميزة كما هو متوقع.		يمكن أن يتم تنزيل تحديثات البرامج في الخلفية. أعد تشغيل الكمبيوتر (اسحب من الحافة اليمنى لشاشة العرض للوصول إلى الرموز والمس الإعدادات ← طاقة ← إعادة التشغيل).



## مشكلة في الشبكة

المشكلات	الأسباب المحتملة	الحلول المحتملة
لا يوجد اتصال لاسلكي		<p>١ تحقق من تشغيل الشبكة اللاسلكية. راجع إعداد <b>Wi-Fi</b>.</p> <p>٢ جرب الاقتراب أكثر من نقطة الوصول اللاسلكية.</p> <p>٣ إعادة ضبط جهاز التوجيه اللاسلكي عند استخدام شبكة خاصة، فتح المتصفح لعرض الصفحة الرئيسية إذا كنت تستخدم شبكة عامة.</p>
لا يوجد اتصال نطاق عريض للمحمول		<p>١ تحقق من تشغيل نطاق عريض للمحمول. راجع إعداد <b>نطاق عريض للمحمول</b>.</p> <p>٢ حرك الجهاز اللوحي إلى موقع مختلف للحصول على استقبال إشارة أفضل.</p>
	يتم الوصول للحد الأقصى للنطاق العريض للمحمول.	أوقف استخدام النطاق العريض للمحمول حتى يتم إعلان الدورة التالية أو اتصل بالمُشغل لتغيير خريطة النطاق العريض للمحمول.
اتصال نطاق عريض للمحمول محدود	شبكة النطاق العريض للمحمول غير متاحة بشكل مؤقت.	<ul style="list-style-type: none"> <li>• نقل الكمبيوتر اللوحي إلى موقع مختلف.</li> <li>• إعادة تشغيل الجهاز اللوحي. راجع إيقاف تشغيل الجهاز اللوحي و تشغيل الكمبيوتر اللوحي.</li> </ul>
	كمية زائدة من البيانات التي تم تنزيلها/تحميلها.	تبديل إلى <b>Wi-Fi</b> .

المشكلات	الأسباب المحتملة	الحلول المحتملة
اتصالات الإنترنت بطيئة	ليست قوة الإشارة قوية بشكل كافٍ.	حرك الجهاز اللوحي إلى موقع مختلف للحصول على استقبال إشارة أفضل.
يتعذر الاقتران مع جهاز Bluetooth		<p>١ تأكد من تمكين Bluetooth واتبع إرشادات إقران Bluetooth الصحيحة. راجع إعداد Bluetooth.</p> <p>٢ اتصل بخدمة دعم Dell. راجع <a href="http://dell.com/support">dell.com/support</a></p>

### مشكلة في شاشة اللمس


المشكلات	الأسباب المحتملة	الحلول المحتملة
تستجيب شاشة اللمس ببطء أو بشكل غير صحيح	<ul style="list-style-type: none"> <li>الشاشة متسخة.</li> <li>قد يمنع الغطاء الواقي للجهاز اللوحي من التعرف على مدخلاتك.</li> </ul>	<ul style="list-style-type: none"> <li>بلل قطعة قماش-ناعمة خالية من الوبر بالماء أو بمنظف شاشة العرض، وامسح سطح الجهاز اللوحي حتى يصبح نظيفًا. لا تدع الماء الموجود بقطعة القماش يتسرب إلى منافذ أو أزرار الجهاز اللوحي.</li> <li>أزل أي أغطية واقية من على شاشة اللمس.</li> </ul>

# الاتصال بـ Dell

للاتصال بشركة Dell فيما يتعلق بمشكلات المبيعات أو الدعم الفني أو خدمة العملاء:


- ١ انتقل إلى [dell.com/contactdell](https://www.dell.com/contactdell).
- ٢ حدد الخدمة الملائمة أو رابط الدعم وفقاً لمتطلباتك أو حدد طريقة الاتصال بشركة Dell الملائمة لك.

توفر شركة Dell خيارات خدمة ودعم متعددة تعتمد على الهاتف أو على الإنترنت. يختلف التوافر حسب البلد والمنتج، وقد لا تتوفر بعض الخدمات في منطقتك.

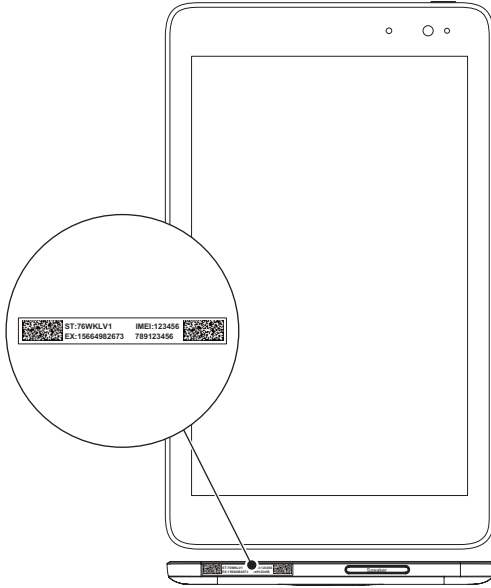
 **ملاحظة:** إذا لم يكن لديك اتصال إنترنت نشط، يمكنك العثور على معلومات الاتصال على فاتورة الشراء، أو إيصال التعبئة، أو كتالوج منتج Dell.

## تحديد مكان علامة الخدمة ورمز الخدمة السريعة

يجب تقديم رمز الخدمة السريعة/علامة الخدمة للجهاز اللوحي عند الاتصال بشركة Dell لخدمة العملاء أو الدعم الفني.

**ملاحظة:** تطالبك أنظمة الهاتف بإدخال رمز الخدمة السريعة والذي يساعدك في توجيه مكالمتك بدقة. 

يتم العثور على رمز الخدمة السريعة وعلامة الخدمة لجهازك اللوحي على ملصق في أسفل الجهاز اللوحي.



# المواصفات

## الأبعاد والوزن

الطول	216.20 ملم (8.51 بوصة)
العرض	130 ملم (5.11 بوصة)
السك	9 ملم (0.35 بوصة)
الوزن	406 ج +/- 5- ج (0.90 رطل +/- 0.01- رطل)

## المتطلبات البيئية

نطاق درجة الحرارة:	
التشغيل	0° درجة مئوية إلى SDgr 35 درجة مئوية (32° فهرنهايت إلى SDgr 95 فهرنهايت)
غير التشغيل	40°- درجة مئوية إلى SDgr 65 درجة مئوية (-40° فهرنهايت إلى SDgr 149 فهرنهايت)
الرطوبة النسبية (الحد الأقصى):	
التشغيل	10% حتى 90% (بدون تكاثف)
غير التشغيل	5% حتى 95% (بدون تكاثف)
الارتفاع (الحد الأقصى بدون ضغط):	
التشغيل	15.20 - م حتى 3048 م (-50 - قدم حتى 10,000 قدم)
التخزين	15.20 - م إلى 10,668 م (-50 - قدم إلى 35,000 قدم)

## المنافذ والموصلات

الصوت	سماعة رأس/منفذ خرج صوت واحد
بطاقة microSD	منفذ بطاقة microSD واحد
USB	منفذ micro-USB 2.0 واحد

## شاشة العرض

النوع	8 بوصات WXGA مع لمس سعوي متعدد النقط
الدقة (الحد الأقصى)	800 × 1280
نسبة العرض إلى الارتفاع	16:9
السطوح (الحد الأقصى)	400 نقطة
زاوية العرض	80 درجة متناظرة
معدل التباين	700:1
عمق اللون	24 بت/يكسل

## مهايئ الطاقة

جهد الإدخال	100-240 فولت تيار متردد
التيار الثابت (الحد الأقصى)	0.50 أمبير
تردد الإدخال	50-60 هرتز
طاقة الإخراج	10 واط
تيار الخرج	2 أمبير
معدل الجهد الخارجي	5 فولت تيار ثابت
نطاق درجة الحرارة:	
التشغيل	0°درجة مئوية إلى 40 SDgr درجة مئوية (32°فهرنهايت إلى 104 SDgr فهرنهايت)
التخزين	40-°درجة مئوية إلى 70 SDgr درجة مئوية (40-فهرنهايت إلى 158 SDgr فهرنهايت)

## الكاميرا

الدقة:	
الكاميرا الأمامية	1.2 ميجابكسل (16:9)
الكاميرا الخلفية	5 ميجابكسل (16:9)

## المسرد

يوفر هذا القسم المعلومات حول المصطلحات المستخدمة في هذا المستند والتي تستخدم في الأغراض المعلوماتية فقط وقد تصف أو لا تصف ميزات مضمنة في الجهاز اللوحي.

### A

**A** - أمبير - قياس لكمية الشحن الكهربائية التي تمر بنقطة في دائرة كهربائية.

**AC** - التيار المتردد - شكل الكهرباء التي يعمل عليها الجهاز اللوحي عند توصيل مهائئ التيار المتردد في مأخذ كهربائي.

**مستشعر الضوء المحيط** - ميزة تساع على التحكم في سطوع شاشة العرض.

### B

**Bluetooth** - تقنية لاسلكية لتبادل البيانات، والاتصال مع لوحة المفاتيح أو الماوس، والاستماع إلى الموسيقى وإنشاء شبكة منطقة شخصية لاسلكية في نطاق مسافة قصيرة بين الأجهزة. قد يمكن الاتصال مقيداً وفقاً لأوضاع Bluetooth لأي جهاز. للتسويق كجهاز Bluetooth، يجب أن يكون مؤهلاً للمعايير المعروفة من Bluetooth SIG.

### C

**الرموز** - مصطلح خاص بـ Microsoft Windows 8/Windows RT يعبر عن الرموز التي تظهر عند السحب من الحافة اليمنى لشاشة العرض. توفر وصولاً سريعاً إلى أوامر النظام شائعة الاستخدام، بما في ذلك خيارات البحث والمشاركة والبدء والأجهزة والإعدادات.

**متصل في وضع الاستعداد** - وضع إدارة الطاقة والذي يعمل على تفعيل المعالج المدار لاستهلاك الحد الأدنى من طاقة البطارية عندما لا يكون قيد الاستخدام وتكون شاشة العرض في وضع إيقاف التشغيل، وبالتالي يكون النظام قيد التشغيل ولكن شاشة العرض في الوضع إيقاف التشغيل. وفي هذه الحالة، عند الضغط مستخدم على زر، أو زر Windows أو يلمس الشاشة، يتحول النظام على الفور إلى وضع التشغيل النشط.

## D

**جهاز** - جهاز مثل محرك الأقراص أو الطابعة أو لوحة المفاتيح التي يتم تثبيتها أو توصيلها بالجهاز اللوحي.

## E

**البريد الإلكتروني** - البريد الإلكتروني - طريقة تبادل الرسائل الرقمية من مؤلف إلى مستلم أو أكثر عبر الإنترنت. تعمل خادمت البريد الإلكتروني على قبول الرسائل وإعادة توجيهها وتخزينها، ولا يلزم أن يكون كل من المستخدمين وأجهزة الكمبيوتر متصلة بالإنترنت في وقت واحد.

## G

**GRMS** - وحدة تسارع ناتجة عن قوة الجاذبية. تستخدم قيمة grms عادة للتعبير بشكل عام عن طاقة حدث اهتزاز عشوائي معين وقيمه الإحصائية المستخدمة في الهندسة الميكانيكية لتصميم الهيكلة وأغراض التحليل.

## H

**HZ** - هرتز - وحدة قياس التردد الذي يساوي دورة واحدة في الثانية. وغالبًا ما تقاس أجهزة الكمبيوتر والأجهزة الإلكترونية بالكيلوهرتز (KHZ)، أو الميغاهرتز (MHZ)، أو جيجاهرتز (GHZ)، أو تيراهرتز (THZ).

## M

**microSD** - رقمي آمن مصغر - حجم أصغر من SD وهو ذاكرة فلاش قابلة للإزالة تستخدم لتخزين المعلومات في الأجهزة المحمولة، مثل الهواتف الجواله والكاميرات الرقمية وأجهزة الكمبيوتر اللوحية. الحجم القياسي لـ SD هو  $2.1 \times 24 \times 32$  ملم وmicroSD هو  $1 \times 11 \times 15$  ملم.

**بطاقة Micro-SIM** - وحدة تعريف المشترك - حجم أصغر من رقاقة الذاكرة المحمولة التي تسمح للجهاز بتخزين البيانات (على سبيل المثال الهاتف الخليوي أو الكمبيوتر الشخصي) لتشغيل شبكة اتصالات الهاتف.



**Micro-USB** - الناقل التسلسلي العالمي - واجهة جهاز خاص بجهاز بسرعة منخفضة مثل المساح الضوئي المتوافق مع USB، ومجموعة سماعات، وطابعة، والأجهزة ذات النطاق العريض، أو أجهزة التصوير، أو أجهزة التخزين. أجهزة يتم توصيلها مباشرة في المقبس المكون من 5 أسنان على الجهاز اللوحي، ويتواصل كليهما وتوفير الطاقة الكهربائية. يمكن توصيل منفذ micro-USB بمنفذ USB قياسي باستخدام كابل تحويل micro-USB إلى USB.

## R

**الدقة** - حدة ووضوح الصورة التي تنتجها الطابعة أو التي يتم عرضها على شاشة. كلما زادت درجة الدقة، كلما كانت الصورة أكثر حدة.

## S

**علامة الخدمة** - ملصق لرمز شريطي موجود على الجهاز اللوحي والذي يعرف جهازك اللوحي عند الاتصال بشركة Dell للحصول على المساعدة من خدمة العملاء أو الدعم الفني.

**اختصار** - هو رمز يمنحك سرعة الوصول إلى البرامج والملفات والمجلدات والأقراص المستخدمة بشكل متكرر. عند وضع اختصار على شاشة بدء Windows، تتكون الشاشة الرئيسية لـ Windows 8 من "إطارات مباشرة"، وعند لمس الإطار، يمكنك فتح المجلد أو الملف المطابق دون الحاجة للعثور عليه أولاً. لا تغير إطارات الاختصارات مواقع الملفات.

**وضع السكون** - وضع إدارة طاقة يعمل على إيقاف تشغيل جميع عمليات الكمبيوتر غير الضرورية لحفظ الطاقة.

## V

**V** - فولت - قياس الجهد الكهربائي أو القوة الدافعة الكهربائية. يظهر واحد فولت عبر مقاومة لأوم واحد عندما يتدفق تيار بقدرة واحد أمبير خلال هذه المقاومة.

**VAC** - فولت تيار متردد - رياضيات فولت التيار المتردد، كتيار متردد ينتج من الفولتات المترددة.

**VDC** - فولت تيار مباشر - قياس في نظام التيار المباشر. يتدفق التيار مباشرة، في اتجاه واحد في الدائرة، ويتدفق عند جهد معين ثابت.

## W

**W** - وات - قياس الطاقة الكهربائية. واحد وات هو واحد أمبير من التيار المتدفق عند جهد واحد.

**خلفية** - نمط أو صورة للخلفية على سطح مكتب نظام Windows.

**Wi-Fi** - تقنية مرادفة لـ WLAN (الشبكة المحلية اللاسلكية) تعمل على توصيل الإنترنت عندما تكون في نطاق الشبكة اللاسلكية.

**WXGA** - صيف رسومات ممتدة واسعة الجوانب - معيار فيديو لبطاقات الفيديو ووحدات التحكم التي تدعم الدقة التي تصل إلى  $800 \times 1280$ .

# الفهرس

- الجهاز اللوحي
- إعادة الضبط, ٢٩
- إعداد, ٩
- إيقاف التشغيل, ١٢
- تحديث, ٢٨
- تشغيل, ١١
- حامل, ٩
- نظرة عامة, ٥
- نظف, ٣٠
- الرموز, ٢٥
- الشحن
- الجهاز اللوحي, ٩
- المزامنة مع جهاز كمبيوتر, ٢٧
- الملحق
- كابل Micro-USB, ٨
- مهائى الطاقة, ٨
- ب**
- بطاقة microSD
- إدراج, ١٣
- إزالة, ١٤
- بطاقة SIM-Micro
- إدراج, ١٥
- إزالة, ١٦
- ا**
- إعداد Bluetooth, ١٩
- إعداد نطاق عريض للمحمول, ١٨
- اتصال
- Bluetooth, ٢٠
- Wi-Fi, ١٧
- نطاق عريض للمحمول, ١٨
- استكشاف الأخطاء وإصلاحها
- البطارية, ٣١
- الشبكة, ٣٣
- النظام, ٣٢
- شاشة اللمس, ٣٣
- الإيماءات
- التدوير, ٢٣
- التكبير, ٢٢
- السحب أو التمرير, ٢٢
- اللمس, ٢١
- اللمس مع الاستمرار, ٢١
- تصغير, ٢٣
- سحب, ٢٢
- البطارية
- حالة بطارية الجهاز اللوحي, ١٠
- شحن الجهاز اللوحي, ٩

## ر

رمز البدء  
الوظيفة, ٢٥

## ز

زر  
الطاقة, ٦  
رفع/خفض الصوت, ٦  
زر Windows  
موقع, ٥

## ش

شاشة

السحب لأعلى/أسفل, ٢٦  
السحب لليساار, ٢٥  
السحب لليمين, ٢٦  
تشغيل/إيقاف التشغيل, ١٢  
شاشة القفل, ١١  
شاشة تسجيل الدخول, ١١  
شاشة القفل, ١١  
شاشة بدء Windows, ٢٤  
شاشة تسجيل الدخول, ١١  
شاشة عرض تعمل باللمس  
الاستدارة, ٢٤  
تشغيل/إيقاف التشغيل, ١٢

## ع

علامة الخدمة  
تحديد الموقع, ٣٦